



Roundup

READY-TO-USE

MAX CONTROL

365

KILLS VEGETATION FOR UP TO 1 YEAR

**FOR USE ON DRIVEWAYS, PATIOS,
SIDEWALKS AND GRAVEL AREAS**

Keep Out of Reach of Children

CAUTION See back panel label for additional precautionary statements.

Mantener Fuera del Alcance de los Niños

PRECAUCIÓN Consulte el folleto en el panel posterior para conocer los niveles de protección adicionales.

ACTIVE INGREDIENTS:
 Glyphosate, isopropylamine salt 1.00%
 Isopropylamine salt 0.05%
 Roundup adjuvant 0.05%
OTHER INGREDIENTS 98.90%
TOTAL 100.00%

*Contains 0.60 pound glyphosate acid equivalent; 0.60 pound isopropylamine salt equivalent and 0.05 pound Roundup adjuvant equivalent per U.S. gallon.



NET 1.33 GALLONS (1 GAL, 42 FL OZ)





Roundup® Ready-To-Use Max Control 365

PRECAUTIONARY STATEMENTS

HAZARDS TO HUMANS & DOMESTIC ANIMALS

Keep Out of Reach of Children

CAUTION: Causes moderate eye irritation. Avoid contact with eyes or clothing. Wash thoroughly with soap and water after handling.

People and pets may enter treated area after spray has dried.

FIRST AID

IF IN EYES	<ul style="list-style-type: none"> • Hold eye open and rinse slowly and gently with water for 15-20 minutes. • Remove contact lenses, if present, after first 5 minutes, then continue rinsing eyes. • Call a poison control center 1-800-246-7219 or doctor for treatment advice.
-------------------	---

EMERGENCY MEDICAL INFORMATION

- Have the product container or label with you when calling a poison control center or doctor, or going for treatment.
- You may contact 1-800-246-7219 for emergency medical treatment information.
- This product is identified as **Roundup® Ready-To-Use Max Control 365, EPA Reg. No. 71995-51.**

ENVIRONMENTAL HAZARDS

The diquat component of this pesticide is toxic to aquatic invertebrates. Do not apply directly to any body of water. Do not contaminate water when cleaning equipment or disposing of equipment wash waters.

To protect the environment, do not allow pesticide to enter or run off into storm drains, drainage ditches, gutters or surface waters. Applying this product in calm weather when rain is not predicted for the next 24 hours will help to ensure that wind or rain does not blow or wash pesticide off the treatment area.

The imazapic component of this pesticide demonstrates the properties and characteristics associated with chemicals detected in ground water. The use of this chemical in areas where soil is permeable, particularly where the water table is shallow, may result in ground-water contamination.

STORAGE AND DISPOSAL

PESTICIDE STORAGE: Rotate sprayer nozzle to the closed (OFF) position. Flip down spout on cap. **NO NEED TO DISCONNECT SPRAYER HOSE FROM CAP.** Engage trigger lock. Flip the Continuous Spray Wand closed and place sprayer back in side clip holder. Store product in original container in a secure area away from direct sunlight. Keep from freezing. If frozen, allow to thaw and shake well before using.

PESTICIDE DISPOSAL: Refillable container. Do not reuse or refill this container unless the directions for use allow a concentrated or ready-to-use product to be diluted in or poured directly into the container. Reuse or refill this container according to the directions contained in the **HOW TO REFILL** section. **If Empty:** Place in trash or offer for recycling if available. **If Partly Filled:** Call your local solid waste agency for disposal instructions. Never place unused product down any indoor or outdoor drain.



Questions, Comments or Information 1-800-246-7219 www.roundup.com
¿Preguntas, Comentarios o Información?

©2013 MONSANTO COMPANY
Produced for Monsanto Company
Lawn & Garden Products
P.O. Box 418
Marysville, OH 43041
EPA Reg. No. 71995-51
EPA Est. 239-IA-3(I), 239-MS-001(M)
(I) or (M) indicates the first letter of lot number

Protected by U.S. Patent No. 7,989,392. No license granted under any non-U.S. Patent(s).

Roundup is a registered trademark of Monsanto Technology LLC. Comfort Wand is used under license.

LB4006

PPN 100153L1-1X2

Open Booklet for Assembly and Use Instructions /
Abra la etiqueta para las instrucciones para ensamblar y usar.

PRODUCT FACTS

Container treats up to 400 sq ft

WHAT IT DOES

KILLS AND PREVENTS ALL TYPES OF TOUGH WEEDS AND GRASSES FOR UP TO 1 YEAR.

HOW IT WORKS

IMPORTANT: To prevent new weeds and grasses from growing YOU MUST SPRAY THE ENTIRE AREA on which you want to keep free of weeds, NOT JUST the emerged, existing weeds.

Roundup® Ready-To-Use Max Control 365 Works 2 ways :

1. Glyphosate, the primary active ingredient, enters plants through foliage and moves systemically to the roots, killing weeds by stopping the production of an essential enzyme found in plants. Weeds begin to yellow and wilt within 12 hours with complete kill in 1 to 2 weeks.
2. Another active ingredient, imazapic, creates an invisible barrier in the soil that prevents the growth of new weeds and grasses for up to 1 year.

WHERE TO USE

- On cracks and crevices in sidewalks, driveways, walkways, patios, and tennis courts
- Along fences, foundations, curbs, retaining walls, and along the edge of lawns
- On gravel areas, parking areas
- On walkways, driveways, and brick patios
- Along retaining walls and landscape borders

HOW TO USE

Spray Roundup® Ready-To-Use Max Control 365 to BOTH existing weeds **and** weed-prone areas where you want to prevent new weeds from growing. Keeps treated areas weed free for up to 1 year.

In heavy clay soils, plant growth may be prevented for more than one year. In areas of heavy rainfall, applications every 6 to 8 months may be necessary. To avoid damage to desirable plants DO NOT apply over the root systems. For shrubs and trees DO NOT apply nearer than twice the distance from the trunk to the drip line as roots may be within this area.

WHERE NOT TO USE

- DO NOT USE over the root zone of desirable trees or shrubs.
- DO NOT USE in areas that will be planted or seeded within 1 year.
- DO NOT USE in lawns or for lawn renovation as this product will also prevent desirable grasses from growing.
- DO NOT USE for vegetable garden preparation or in and around fruits and vegetables.
- DO NOT SPRAY desirable plants or grasses.
- DO NOT SPRAY landscaped areas with young plants or in an area that will be planted, seeded within 1 year.

Note: For weed control in these areas use Roundup® Ready-To-Use Weed & Grass Killer III.

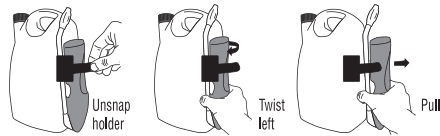
DIRECTIONS FOR USE

It is a violation of Federal law to use this product in a manner inconsistent with its labeling. Use only as directed on this label.

SPRAYER ASSEMBLY/USE INSTRUCTIONS

1. Remove

- Open security lock from wand holder by pulling tab from locking knobs
- Remove the Comfort Wand® from side clip.



- Pull connector by slightly twisting from holder and unwrap hose completely.

- Remove protective strip from battery compartment to activate batteries.

2. Connect

- Insert plug at end of hose into spout on cap until it clicks. Flip up spout. Spout must remain up while spraying.

3. Extend

- Flip open Comfort Wand until it clicks and locks into position.

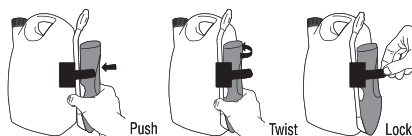
4. Spray

- Twist nozzle at end of the Comfort Wand to desired spray pattern. Ensure trigger lock is open by sliding the switch back before spraying. Hold trigger for continuous spray.

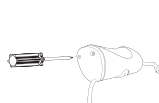
HOW TO APPLY/USE:

Follow illustrations and instructions above. Twist nozzle at end of the Comfort Wand to desired spray pattern. Point nozzle away from body and hold trigger for continuous spray. Release trigger to stop spray.

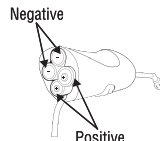
After Use: Twist nozzle to OFF position. Engage trigger lock by sliding the switch forward. Flip the wand to closed and store on the side clip with the wand up by slightly twisting back into position.



Important Use Information: Do not submerge in water. When storing sprayer for long periods, remove batteries.



To replace batteries: Open battery compartment at bottom of wand with a small screwdriver.



Remove used batteries and replace with four new AA alkaline batteries in correct position as marked inside battery compartment or per illustration.

Securely close battery compartment door and screw closed firmly. Always use a complete set of the same type when replacing batteries. Best performance is achieved with alkaline batteries. Never mix alkaline, carbon-zinc or rechargeable batteries. Dispose of used batteries according to manufacturer's instructions or in household trash.

HOW TO APPLY

Spray existing emerged weeds, the surrounding area, or anywhere undesirable weeds or grasses normally appear until thoroughly wet. Spray only the areas you want keep free of weeds for up to 1 year.

WHEN TO APPLY

- Spray when air is calm to prevent drift
- For best results, apply during warm, sunny weather above 60° F.
- RAINPROOF: Rain or watering 30 minutes after application will NOT wash away effectiveness.

APPLICATION RESTRICTIONS

Do not apply this product in a way that will contact any person or pet, either directly or through drift. Only persons applying this product may be in the area during application.

USER SAFETY RECOMMENDATIONS

- Clothing and protective equipment exposed to this product should be washed in detergent and hot water. Such items should be kept and washed separately from other laundry.
- Users should wash hands before eating, drinking, chewing gum, using tobacco, or using the toilet.
- User should remove clothing immediately if pesticide gets inside. Then wash thoroughly with soap and water and put on clean clothing.

WHEN TO REPLANT

All ornamental bedding plants (annuals and perennials), trees, shrubs, sod and seed can be planted 1 year after application.

HOW TO REFILL

This container and sprayer can be reused. Use Roundup® Concentrate Max Control 365 to refill the container. Follow the instructions below:

- Add 8 fl oz (16 Tbs) of Roundup® Concentrate Max Control 365 to this empty container and then fill with water very slowly to avoid foaming.

HOW TO CLEAN

- Before using the Comfort Wand with other Roundup® brand products, the sprayer must be thoroughly cleaned.
- Disconnect sprayer unit from the quick-connect cap. Rinse sprayer with water 3 times and then spray clean water through sprayer for 30 seconds. All rinse water should be applied to bare soil or gravel.
- Connect sprayer head to any Roundup® brand bottle compatible with the Comfort Wand.
- Failure to properly clean sprayer before using with other Roundup® brand products can cause damage to plants.

STORAGE AND DISPOSAL

PESTICIDE STORAGE: Rotate sprayer nozzle to the closed (OFF) position. Flip down spout on cap. **NO NEED TO DISCONNECT SPRAYER HOSE FROM CAP.** Engage trigger lock. Flip the Comfort Wand closed and place sprayer back in side clipholder. Store product in original container in a secure area away from direct sunlight. Keep from freezing. If frozen, allow to thaw and shake well before using.

PESTICIDE DISPOSAL: Refillable container. Do not reuse or refill this container unless the directions for use allow a concentrated or ready-to-use product to be diluted in or poured directly into the container. Reuse or refill this container according to the directions contained in the **HOW TO REFILL** section. **If Empty:** Place in trash or offer for recycling if available. **If Partly Filled:** Call your local solid waste agency for disposal instructions. Never place unused product down any indoor or outdoor drain.

PRECAUTIONARY STATEMENTS

HAZARDS TO HUMANS & DOMESTIC ANIMALS

Keep Out of Reach of Children



CAUTION: Causes moderate eye irritation. Avoid contact with eyes or clothing. Wash thoroughly with soap and water after handling.

People and pets may enter treated area after spray has dried.

FIRST AID

IF IN EYES	<ul style="list-style-type: none">• Hold eye open and rinse slowly and gently with water for 15-20 minutes.• Remove contact lenses, if present, after first 5 minutes, then continue rinsing eyes.• Call a poison control center 1-800-246-7219 or doctor for treatment advice.
-------------------	---

EMERGENCY MEDICAL INFORMATION

- Have the product container or label with you when calling a poison control center or doctor, or going for treatment.
- You may contact 1-800-246-7219 for emergency medical treatment information.
- This product is identified as **Roundup® Ready-To-Use Max Control 365, EPA Reg. No. 71995-51.**

ENVIRONMENTAL HAZARDS

The diquat component of this pesticide is toxic to aquatic invertebrates. Do not apply directly to any body of water. Do not contaminate water when cleaning equipment or disposing of equipment wash waters.

To protect the environment, do not allow pesticide to enter or run off into storm drains, drainage ditches, gutters or surface waters. Applying this product in calm weather when rain is not predicted for the next 24 hours will help to ensure that wind or rain does not blow or wash pesticide off the treatment area.

The imazapic component of this pesticide demonstrates the properties and characteristics associated with chemicals detected in ground water. The use of this chemical in areas where soil is permeable, particularly where the water table is shallow, may result in ground-water contamination.

NOTICE: To the extent consistent with applicable law, buyer assumes all responsibility for safety and use not in accordance with directions.

*CONSUMER GUARANTEE

If for any reason you are not satisfied after using this product, simply send us original proof of purchase and we will replace the product or refund the purchase price.

*Roundup® Lawn & Garden Products have the best solutions to your toughest weed problems.
Visit the Roundup® website, www.roundup.com, to learn more about the Roundup® family of products.*

Español



Roundup® Ready-To-Use Max Control 365

DATOS DEL PRODUCTO

Envase para tratar hasta 400 pies cuadrados

QUÉ HACE

ELIMINA Y PREVIENE TODO TIPO DE GRAMAS Y MALEZAS RESISTENTES HASTA POR 1 AÑO.

CÓMO FUNCIONA

IMPORTANTE: Para prevenir el crecimiento de nuevas malezas y gramas DEBE ROCIAR TODA EL ÁREA que quiera mantener libre de malezas, NO SOLO las malezas visibles existentes.

Roundup® Ready-To-Use Max Control 365 funciona de 2 maneras:

1. Glifosato, el ingrediente activo principal, entra a la planta a través del follaje y se mueve sistémicamente hacia las raíces, eliminando las malezas al parar la producción de una enzima esencial que se encuentra en las plantas. Las malezas se empiezan a poner amarillentas y se marchitan en las siguientes 12 horas, con una eliminación completa en 1 a 2 semanas.
2. Otro ingrediente activo, imazapic, crea una barrera invisible en el suelo que evita el crecimiento de nuevas malezas y hierbas de hasta 1 año

DÓNDE USAR

- En grietas y ranuras en caminos de acceso, aceras, pasos peatonales, patios y canchas de tenis
- A lo largo de cercas, cimientos, bordillos, muros de contención y a lo largo de la orilla de los céspedes
- En áreas con grava, áreas de estacionamiento
- En pasos peatonales, caminos de acceso y patios de ladrillo
- A lo largo de muros de contención y arriates jardinizados

CÓMO USAR

Rocíe Roundup® Ready-To-Use Max Control 365 TANTO en malezas existentes COMO en áreas propensas a malezas donde quiera prevenir que crezcan nuevas malezas. Mantiene las áreas tratadas libre de malezas hasta por 1 año.

En tierra sumamente arcillosa, el crecimiento de plantas se puede prevenir por más de un año. En áreas con fuertes lluvias puede ser necesario realizar aplicaciones cada 6 a 8 meses. Para evitar el daño a plantas que no desee eliminar NO se debe aplicar sobre sus sistemas de raíces (área de las raíces). Para arbustos y árboles, NO se debe aplicar más cerca que dos veces la distancia desde el tronco hasta la línea de goteo pues las raíces pueden estar bajo esta área.

DÓNDE NO SE DEBE USAR:

- NO USAR sobre la zona de las raíces de árboles o arbustos que desee conservar.
- NO USAR en áreas que se plantarán o sembrarán en el siguiente año.
- NO USAR en céspedes o para renovación de céspedes pues este producto evita también el crecimiento de la grama deseable.
- NO USAR en la preparación de jardines de vegetales o en y alrededor de frutas y vegetales.
- NO ROCAR las plantas o gramas que desee conservar.
- NO ROCIAR en áreas jardinizadas con plantas jóvenes o en un área que será plantada, sembrada en el siguiente año.

Nota: Para el control de malezas en estas áreas use Roundup® Ready-to-Use Weed & Grass Killer III.

INSTRUCCIONES

Es una violación a la ley federal usar este producto de forma inconsistente con su etiqueta. Úselo solo como se indica en esta etiqueta.

INSTRUCCIONES DE USO/ ENSAMBLAJE DEL ROCIADOR

1. Sáquelo

- Abra el dispositivo de seguridad del sostenedor de la varilla jalando la lengüeta de la perilla de bloqueo.
- Saque la varilla de rociado Comfort Wand® del sujetador lateral.



- Jale el conector girándolo ligeramente para sacarlo del soporte y desenrolle completamente la manguera.



- Quite la tira protectora del compartimiento de las baterías para activarlas.

2. Conéctelo



- Inserte el conector al final de la manguera en la boquilla de la tapa hasta que haga clic. Abra la boquilla. La boquilla debe permanecer hacia arriba mientras está rociando.

3. Extiéndala



- Abra la varilla de rociado hasta que haga clic y quede firmemente asegurada en su lugar.

4. Rocíe

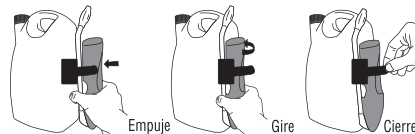


- Gire la boquilla que está en el extremo de la Varilla de rociado hacia la posición deseada del patrón de rocío. Asegúrese de que esté abierto el bloqueo de gatillo desunido antes de empezar a rociar. Sostenga el gatillo para obtener un rociado continuo.

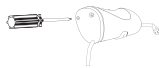
CÓMO APLICAR/USAR:

Siga las ilustraciones e instrucciones anteriores. Gire la boquilla en el extremo de la varilla hacia la posición deseada del patrón de rocío. Dirija la boquilla en dirección opuesta al cuerpo y sostenga el gatillo para obtener un rociado continuo. Libere el gatillo para dejar de rociar.

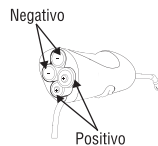
Después de usarlo: Gire la boquilla hacia la posición OFF. Vacíe completamente el rociador antes de guardarlo. Active el bloqueo del gatillo. Cierre la varilla de rociado y guárdela en el sujetador lateral con la varilla hacia arriba girándola ligeramente para colocarla de regreso en su posición.



Información importante sobre el uso: No lo sumerja en agua. Quite las baterías cuando guarde el rociador durante períodos prolongados.



Para reemplazar las baterías: Abra el compartimiento de las baterías que está en la parte inferior de la Varilla de rociado con un desarmador pequeño.



Quite las baterías usadas y reemplácelas con cuatro baterías alcalinas AA nuevas colocándolas en la posición correcta, tal como está marcado adentro del compartimiento de las baterías o como está en la Positivo ilustración.

Cierre bien la tapadera del compartimiento de las baterías y atornillela firmemente. Cuando cambie las baterías use siempre un juego completo del mismo tipo. Con baterías alcalinas se logra un rendimiento mejor. Nunca mezcle baterías alcalinas, de carbón y zinc o recargables. Siga las instrucciones del fabricante para deshacerse de las baterías usadas o tírelas en la basura de la casa.

CÓMO APLICAR

Rociar hasta mojar completamente las malezas visibles existentes, el área alrededor o en cualquier lugar donde normalmente aparezcan malezas o gramas no deseadas. Rociar solo las áreas que desea mantener libres de malezas hasta por un año.

CUÁNDO APLICAR

- Rocíe cuando el aire está tranquilo para evitar que se esparza.
- Para obtener mejores resultados, aplíquelo durante clima cálido y soleado, arriba de 60° F.
- RESISTENTE AL AGUA: la lluvia o regar 30 minutos después de la aplicación NO eliminará su efectividad.

RESTRICCIONES DE APLICACIÓN

No aplique este producto de modo que entre en contacto con alguna persona o mascota, ya sea directamente o por escurrimiento. Solo la persona que aplique este producto puede estar en el área durante la aplicación.

RECOMENDACIONES DE SEGURIDAD PARA EL USUARIO

- Se debe lavar con detergente y agua caliente la ropa y el equipo protector expuestos a este producto. Dichos artículos se deben mantener y lavar por separado de otra ropa sucia.
- El usuario deberá lavarse las manos antes de comer, beber, masticar goma de mascar, consumir tabaco o usar el baño.
- El usuario deberá quitarse la ropa inmediatamente si le cae adentro el pesticida. Luego deberá lavarse completamente con agua y jabón y ponerse ropa limpia.

CUÁNDO REPLANTAR

Todas las plantas ornamentales en arriates (anuales y perennes), árboles, arbustos, tepes y semillas se pueden plantar 1 año después de la aplicación.

CÓMO RELLENAR

Se puede volver a usar este envase y el rociador. Use Roundup® Concentrate Max Control 365 para rellenar el envase. Siga las instrucciones a continuación:

- Agregue 8 oz fl (16 cucharadas) de Roundup® Concentrate Max Control 365 a este envase vacío y luego llénelo con agua muy lentamente para evitar la formación de espuma.

CÓMO LIMPIAR

- Antes de usar la Varilla de rociado continuo con otros productos de la marca Roundup®, se debe limpiar completamente el rociador.
Desconecte la unidad del rociador de la tapa de conexión rápida. Lave el rociador 3 veces con agua y luego rocíe agua limpia a través del rociador por 30 segundos. Toda el agua con que limpió el rociador se debe echar en la tierra sin siembras o en grava.
- Conecte la cabeza del rociador a cualquier envase de la marca Roundup® que sea compatible con la Varilla de rociado continuo.
- Si no se limpia adecuadamente el rociador antes de usarlo con otros productos de la marca Roundup®, puede dañar sus plantas.

ALMACENAMIENTO Y ELIMINACIÓN

ALMACENAMIENTO DEL PESTICIDA: Gire la boquilla del rociador hacia la posición cerrada (OFF). Coloque la boquilla hacia abajo en la tapa. **NO NECESITA DESCONECTAR LA MANGUERA DEL ROCIADOR DE LA TAPA.** Active el bloqueo del gatillo. Cierre la Varilla de rociado continuo y el rociador de regreso en el sujetador lateral. Guarde el producto en el envase original en un área segura lejos de la luz solar directa. Evite que se congele. Si se congela, déjelo descongelar y agítelo bien antes de usarlo.

ELIMINACIÓN DEL PESTICIDA: Envase que se puede rellenar. No vuelva a usar o rellenar este envase a menos que las instrucciones permitan que un producto concentrado o listo para usar se pueda echar directamente o diluir en el envase. Vuelva a usar o rellenar este envase de acuerdo con las instrucciones que se encuentran en la sección **CÓMO RELLENAR**.

Si está vacío: Tírelo a la basura o, si está disponible, ofrézcalo para reciclaje. **Si está parcialmente lleno:** Llame a su agencia local de desechos sólidos para obtener instrucciones sobre cómo eliminarlo. Nunca elimine el producto sin usar en ningún drenaje interior o exterior.

AVISOS DE PRECAUCIÓN

RIESGOS PARA HUMANOS Y ANIMALES DOMÉSTICOS

Mantener fuera del alcance de los niños

PRECAUCIÓN: Causa irritación moderada en los ojos. Evite el contacto con ojos o la ropa. Lávese completamente con jabón y agua después de manipularlo.



Las personas y mascotas pueden entrar a las áreas tratadas después de que se haya secado el rocío.

PRIMEROS AUXILIOS

SI ENTRA EN LOS OJOS

- Mantenga el ojo abierto y enjuague con agua despacio y con cuidado durante 15 a 20 minutos.
- Si tuviera lentes de contacto, quítelos después de lavarse con agua los primeros 5 minutos y después continúe enjuagando los ojos.
- Llame a un centro de control de envenenamiento, al 1-800-246-7219, o al médico para obtener más recomendaciones de tratamiento.

INFORMACIÓN MÉDICA DE EMERGENCIA

- Tenga a la mano el envase del producto o la etiqueta cuando llame al centro de control de envenenamiento o al médico, o al buscar tratamiento.
- Puede llamar al 1-800-246-7219 para obtener información sobre el tratamiento médico de emergencia.
- Este producto se ha identificado como **Roundup® Ready-To-Use Max Control 365, EPA Reg. No. 71995-51.**

RIESGOS AMBIENTALES

El componente diquat de este pesticida es tóxico para los invertebrados acuáticos. No lo aplique directamente a cualquier cuerpo de agua. No contamine el agua cuando el equipo de la limpieza o eliminación de lavado de equipos.

Para proteger el ambiente, no permita que el pesticida entre o se escurra en drenajes pluviales, zanjas de drenaje, cunetas o aguas superficiales. Aplicar este producto en clima tranquilo cuando no haya pronóstico de lluvia para las siguientes 24 horas ayudará a asegurarse de que el viento o la lluvia no soplen ni laven el pesticida fuera del área de tratamiento.

El componente imazapic de este pesticida demuestra las propiedades y características asociadas con químicos detectados en agua subterránea. El uso de este químico en áreas donde la tierra es permeable, particularmente donde el manto freático está bajo, puede ocasionar contaminación del agua subterránea.

ADVERTENCIA: Hasta donde sea congruente con la ley que aplica, el comprador asume toda la responsabilidad de la seguridad y uso que no sea de acuerdo con las instrucciones.

*GARANTÍA PARA EL CONSUMIDOR

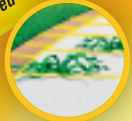
Si por cualquier razón usted no está satisfecho después de usar este producto, simplemente envíenos el comprobante de venta original y le reemplazaremos el producto o le reembolsaremos el precio de compra.

Los productos Roundup® para el césped y jardín proveen las mejores soluciones a sus problemas las malezas más difíciles. Visite el sitio web de Roundup®, www.roundup.com, para conocer más sobre la familia de productos Roundup®.

DID YOU KNOW?

People and pets may enter treated area after spray has dried.

WHERE TO USE
Yellow color represents area to be sprayed to receive 12 month weed-free control.



Driveways & Sidewalks



Patios & Paths



Gravel Areas

Roundup
MAX CONTROL
365

WHAT TO KNOW



Rainproof in 30 Minutes

Visible Results in 12 Hours



Covers Up To 400 Sq. Ft.



Connect Hose

Extend Wand, Twist Nozzle, and Spray



OPEN ABRA

IMPORTANT:

To prevent new weeds and grasses from growing **YOU MUST SPRAY THE ENTIRE AREA** on which you want to keep free of weeds, **NOT JUST** the emerged, existing weeds.

HOW TO USE

1 Step Weed Protection For Up To 1 Year

Use this product in areas where control of vegetation is desired for up to 1 year. It is not for use on lawns, on or around fruits, vegetables, flowers, trees, shrubs or other plants, or over the root zones of desirable vegetation.

DO NOT USE:

In areas that will be planted or seeded within 1 year (*see inside booklet for details).

Guaranteed Satisfaction.*
Open booklet for details.

©2013 MONSANTO COMPANY
Produced for
Monsanto Company
Lawn & Garden Products
P.O. Box 418
Marysville, OH 43041

EPA Reg. No. 71995-51
EPA Est. 239-IA-3(I); 239-MS-001(M)
(I) or (M) indicates the first letter of
the lot number

PPN100153L1-1X2



LB4006

FPO

0 70183 50005 5 1005